

**LAPORAN PENDATAAN  
JUMLAH PERKARA PIDANA MASUK  
DI PENGADILAN NEGERI BATURAJA  
TAHUN 2013 - 2017**

Laporan ini disusun sebagai salahsatu bagian dari pelaksanaan kegiatan aktualisasi dengan judul  
**“OPTIMALISASI PENDATAAN JUMLAH PERKARA PIDANA MASUK  
DI PENGADILAN NEGERI BATURAJA”**



Oleh:  
**Salihin Ardiansyah**  
**NIP. 1992082121017121004**

**Peserta Pelatihan Dasar CPNS Golongan III Calon Hakim  
Angkatan LXXXVI NDH: 31**

## DAFTAR ISI

<b>DAFTAR ISI</b> .....	i
<b>DAFTAR TABEL</b> .....	ii
<b>DAFTAR GRAFIK</b> .....	iii
<b>BAB I PENDAHULUAN</b>	
A. Latar Belakang .....	1
B. Tujuan dan Manfaat .....	3
<b>BAB II LAPORAN DATA PERKARA MASUK</b>	
A. Data Perkara Pidana Masuk tahun 2013 – 2017 .....	4
1. Data Perkara Pidana masuk tahun 2013 .....	4
2. Data Perkara Pidana masuk tahun 2014 .....	5
3. Data Perkara Pidana masuk tahun 2015 .....	6
4. Data Perkara Pidana masuk tahun 2016 .....	8
5. Data Perkara Pidana masuk tahun 2017 .....	9
B. Data Perkara Pidana masuk setiap tahun .....	10
C. Data Perkara Pidana masuk setiap tahun per Kabupaten .....	11
1. Kabupaten Ogan Komering Ulu .....	11
2. Kabupaten Ogan Komering Ulu Timur .....	12
3. Kabupaten Ogan Komering Ulu Selatan .....	13
D. Total Jumlah Perkara Pidana Masuk setiap tahun di Pengadilan Negeri Baturaja .....	13
<b>BAB III PENUTUP</b> .....	15

## DAFTAR TABEL

Tabel 2.1	: Data Perkara Pidana masuk tahun 2013 .....	1
Tabel 2.2	: Data Perkara Pidana masuk tahun 2014 .....	5
Tabel 2.3	: Data Perkara Pidana masuk tahun 2015 .....	7
Tabel 2.4	: Data Perkara Pidana masuk tahun 2016 .....	8
Tabel 2.5	: Data Perkara Pidana masuk tahun 2017 .....	9
Tabel 2.6	: Total Jumlah Perkara Pidana masuk tahun 2013 – 2017 di Wilayah Hukum Pengadilan Negeri Baturaja.....	11
Tabel 2.7	: Jumlah Perkara Pidana Masuk di Kabupaten Ogan Komeri ng Ulu	12
Tabel 2.8	: Jumlah Perkara Pidana Masuk di Kabupaten Ogan Komeri ng Ulu Timur.....	12
Tabel 2.9	: Jumlah Perkara Pidana Masuk di Kabupaten Ogan Komeri ng Ulu Selatan .....	13
Tabel 2.10	: Total Jumlah Perkara Pidana Masuk di Pengadilan Negeri Baturaja tahun 2013 – 2017.....	13

## DAFTAR GRAFIK

Grafik 2.1	: Data Perkara Pidana masuk tahun 2013 .....	5
Grafik 2.2	: Total Jumlah Perkara Pidana masuk tahun 2013 .....	5
Grafik 2.3	: Data Perkara Pidana masuk tahun 2014.....	6
Grafik 2.4	: Total Jumlah Perkara Pidana masuk tahun 2014 .....	6
Grafik 2.5	: Data Perkara Pidana masuk tahun 2015.....	7
Grafik 2.6	: Total Jumlah Perkara Pidana masuk tahun 2015 .....	7
Grafik 2.7	: Data Perkara Pidana masuk tahun 2016.....	8
Grafik 2.8	: Total Jumlah Perkara Pidana masuk tahun 2016 .....	9
Grafik 2.9	: Data Perkara Pidana masuk tahun 2017.....	10
Grafik 2.10	: Total Jumlah Perkara Pidana masuk tahun 2017 .....	10
Grafik 2.11	: Total Jumlah Perkara Pidana masuk tahun 2013 – 2017 di Wilayah Hukum Pengadilan Negeri Baturaja .....	11
Grafik 2.12	: Jumlah Perkara Pidana Masuk di Kabupaten Ogan Komering Ulu.....	12
Grafik 2.13	: Jumlah Perkara Pidana Masuk di Kabupaten Ogan Komering Ulu Timur.....	12
Grafik 2.14	: Jumlah Perkara Pidana Masuk di Kabupaten Ogan Komering Ulu Selatan.....	13
Grafik 2.15	: Total Jumlah Perkara Pidana Masuk di Pengadilan Negeri Baturaja tahun 2013 – 2017.....	14

# **BAB I**

## **PENDAHULUAN**

### **A. Latar Belakang**

Ketentuan tentang kekuasaan kehakiman diatur dalam Undang-Undang Nomor 48 tahun 2009 tentang Kekuasaan Kehakiman, di mana dalam pasal 1 angka 1 menyebutkan yang dimaksud dengan kekuasaan kehakiman adalah kekuasaan negara yang merdeka untuk menyelenggarakan peradilan guna menegakkan hukum dan keadilan berdasarkan Pancasila dan Undang-Undang Dasar Negara Republik Indonesia Tahun 1945, demi terselenggaranya Negara Hukum Republik Indonesia. Salah satu pelaksana kekuasaan kehakiman adalah peradilan umum yang diatur dalam Undang-Undang Nomor Nomor 8 tahun 2004 tentang Perubahan Atas Undang-Undang Nomor 2 tahun 1986 tentang Peradilan Umum.

Undang-undang tersebut kemudian menyebutkan secara eksplisit bahwa Pengadilan Negeri merupakan salah satu pelaksana kekuasaan kehakiman di lingkungan peradilan umum. Salah satu pengadilan negeri yang berada di bawah Mahkamah Agung adalah Pengadilan Negeri Baturaja di Kabupaten Ogan Komering Ulu Provinsi Sumatera Selatan.

Pengadilan Negeri Baturaja merupakan pengadilan kelas II di wilayah hukum Pengadilan Tinggi Palembang, Sumatera Selatan. Pengadilan Negeri Baturaja memiliki susunan organisasi berdasarkan Peraturan Mahkamah Agung Nomor 7 tahun 2015 tentang Organisasi dan Tata Kerja Kepaniteraan dan Kesekretariatan Peradilan. Dalam pasal 70 Perma tersebut menyebutkan bahwa salah satu susunan organisasi tata kerja pengadilan negeri kelas II adalah kepaniteraan. Kepaniteraan Pengadilan Negeri Kelas II adalah aparatur tata usaha negara yang dalam menjalankan tugas dan fungsinya berada di bawah dan tanggung jawab Ketua Pengadilan Negeri Kelas II. Kepaniteraan Pengadilan Negeri Kelas II mempunyai tugas melaksanakan pemberian dukungan di bidang teknis dan administrasi perkara serta menyelesaikan surat-surat yang berkaitan dengan perkara.

Kepaniteraan Pengadilan Negeri Kelas II, terdiri atas:

- a. Panitera Muda Perdata;
- b. Panitera Muda Pidana;
- c. Panitera Muda Khusus; dan
- d. Panitera Muda Hukum

Berdasarkan pembagian kepaniteraan tersebut, kemudian dalam pasal 79 menyebutkan bahwa panitera muda pidana menyelenggarakan fungsi sebagai berikut:

- a. pelaksanaan pemeriksaan dan penelaahan kelengkapan berkas perkara pidana;
- b. pelaksanaan registrasi perkara pidana;
- c. pelaksanaan penerimaan permohonan praperadilan dan pemberitahuan kepada termohon;
- d. pelaksanaan distribusi perkara yang telah diregister untuk diteruskan kepada Ketua Majelis Hakim berdasarkan Penetapan Penunjukkan Majelis Hakim dari Ketua Pengadilan;
- e. pelaksanaan penghitungan, penyiapan dan pengiriman penetapan penahanan, perpanjangan penahanan dan penangguhan penahanan;
- f. pelaksanaan penerimaan permohonan ijin penggeledahan dan ijin penyitaan dari penyidik;
- g. pelaksanaan penerimaan kembali berkas perkara yang sudah diputus dan diminutasi;
- h. pelaksanaan pemberitahuan isi putusan tingkat pertama kepada para pihak yang tidak hadir;
- i. pelaksanaan penyampaian pemberitahuan putusan tingkat banding, kasasi dan peninjauan kembali kepada para pihak;
- j. pelaksanaan penerimaan dan pengiriman berkas perkara yang dimohonkan banding, kasasi dan peninjauan kembali;
- k. pelaksanaan pengawasan terhadap pemberitahuan isi putusan upaya hukum kepada para pihak dan menyampaikan relas penyerahan isi putusan kepada Pengadilan Tinggi dan Mahkamah Agung;
- l. pelaksanaan pemberitahuan isi putusan upaya hukum kepada Jaksa Penuntut Umum dan Terdakwa;
- m. pelaksanaan penerimaan permohonan eksekusi;
- n. pelaksanaan penyimpanan berkas perkara yang belum mempunyai kekuatan hukum tetap;
- o. pelaksanaan penyerahan berkas perkara yang sudah berkekuatan hukum tetap kepada Panitera Muda Hukum;
- p. pelaksanaan urusan tata usaha kepaniteraan; dan
- q. pelaksanaan fungsi lain yang diberikan oleh Panitera.

Oleh karena itu penulis menyusun sebuah laporan jumlah data perkara masuk per tahun selama 5 (lima) tahun terakhir (2013 – 2017) di wilayah hukum Pengadilan Negeri Baturaja.

## **B. Tujuan dan Manfaat**

Laporan jumlah data perkara masuk per tahun selama 5 (lima) tahun terakhir (2013 – 2017) di wilayah hukum Pengadilan Negeri Baturaja memiliki tujuan dan manfaat baik bagi pengadilan, pemerintah daerah maupun instansi lainnya. Adapun tujuan dan manfaatnya sebagai berikut:

### ***Bagi Pengadilan Negeri Baturaja***

1. Memudahkan dalam mendata jumlah perkara pidana per tahun di wilayah Pengadilan Negeri Baturaja.
2. Mentertibkan administrasi menjadi lebih baik dan tersusun.
3. Menyediakan data perkara masuk jika diperlukan.
4. Mengetahui jumlah perkara pidana secara akurat di Pengadilan Negeri Baturaja.

### ***Bagi Pemerintah Daerah***

1. Memudahkan dalam menyusun kebijakan strategis terkait penanggulangan tindak pidana di setiap wilayah.
2. Memudahkan instansi terkait lainnya untuk mengetahui jumlah perkara pidana yang terjadi di wilayah pengadilan negeri Baturaja.

## BAB II

### LAPORAN DATA PERKARA MASUK

Berdasarkan hasil pengumpulan data perkara pidana yang masuk di Pengadilan Negeri Baturaja, penyusun menyusun data tersebut berdasarkan bulan dan tahun masuknya perkara. Selanjutnya penyusun mengklasifikasikan setiap perkara yang masuk berdasarkan kabupaten yang berada di wilayah hukum Pengadilan Negeri Baturaja. Mengingat bahwa wilayah hukum Pengadilan Negeri Baturaja meliputi Kabupaten Ogan Komering Ulu (selanjutnya diberi kode BTA), Kabupaten Ogan Komering Ulu Timur (selanjutnya diberi kode MPA), dan Kabupaten Ogan Komering Ulu Selatan (selanjutnya diberi kode MDA). Maka dapat dilaporkan hasil pendataan tersebut sebagai berikut:

#### A. Data Perkara Pidana Masuk tahun 2013 - 2017

##### 1. Data Perkara Pidana masuk tahun 2013

Jumlah perkara pidana yang masuk pada tahun 2013 berdasarkan bulan dan wilayah masing-masing kabupaten di wilayah hukum Pengadilan Negeri Baturaja sebagai berikut:

Tabel 2.1  
Data Perkara Pidana masuk tahun 2013

	Jan	Feb	Mar	Apr	Mei	Jun	Jul	Agt	Sep	Okt	Nov	Des	<b>Jml</b>
<b>BTA</b>	25	18	28	37	29	25	25	17	27	22	18	22	293
<b>MPA</b>	20	15	16	32	11	11	17	14	28	15	28	20	227
<b>MDA</b>	9	11	8	14	16	9	14	4	21	13	20	25	164
<b>Total</b>													<b>684</b>

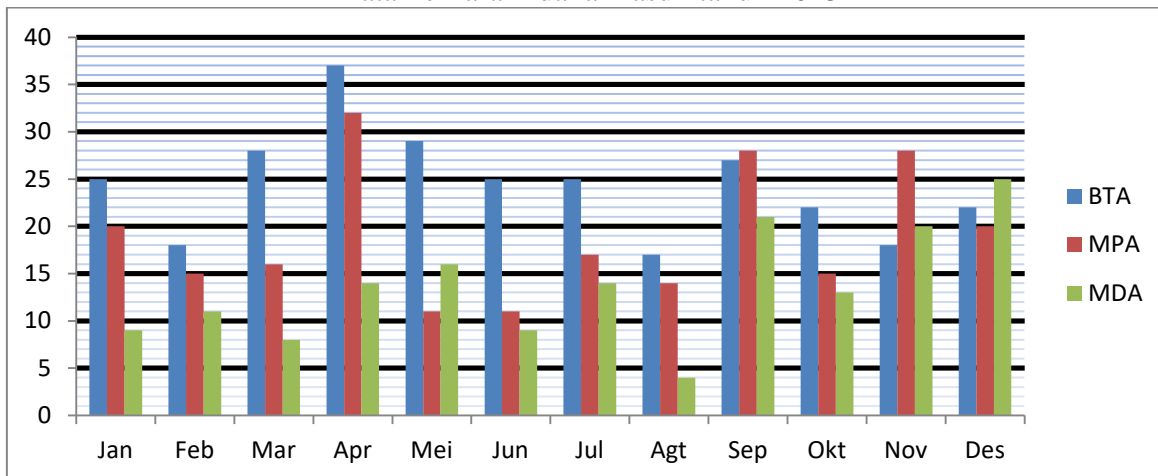
*Sumber: Data olahan Kapaniteraan Muda Pidana tahun 2013*

*Keterangan : BTA = Baturaja ( Kabupaten Ogan Komering Ulu)  
MPA = Martapura (Kabupaten Ogan Komering Ulu Timur)  
MDA = Muaradua (Kabupaten Ogan Komering Ulu Selatan)*

Berdasarkan tabel di atas dapat dilihat bahwa jumlah perkara pidana yang masuk pada tahun 2013 yang disusun per bulan untuk setiap daerah terlihat sangat jelas. Untuk melihat lebih jelas jumlah perkara yang masuk maka penyusun merumuskan data-data yang disediakan di atas menjadi sebuah grafik sebagai berikut:

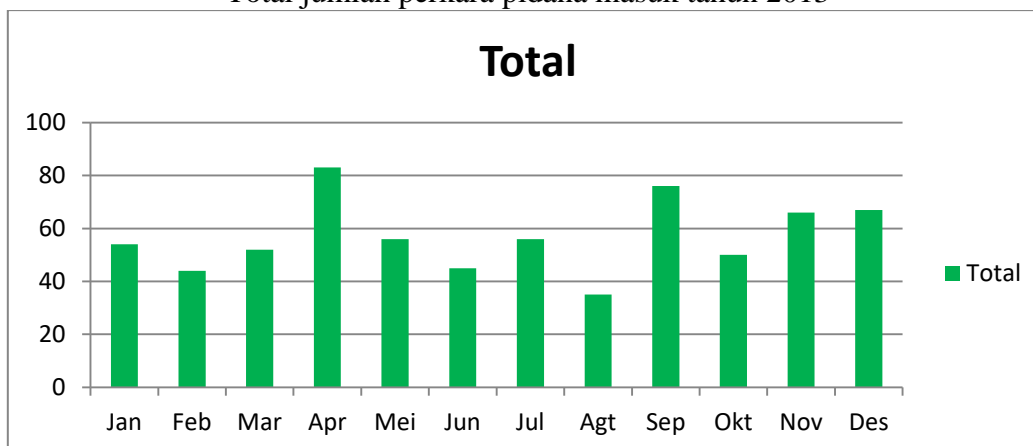


Grafik 2.1  
Data Perkara Pidana masuk tahun 2013



Untuk memudahkan dalam melihat jumlah total perkara pidana yang masuk di PN Baturaja di tahun 2013, maka dapat dilihat pada grafik di bawah ini:

Grafik 2.2  
Total jumlah perkara pidana masuk tahun 2013



## 2. Data Perkara Pidana masuk tahun 2014

Jumlah perkara pidana yang masuk pada tahun 2014 berdasarkan bulan dan wilayah masing-masing kabupaten di wilayah hukum Pengadilan Negeri Baturaja sebagai berikut:

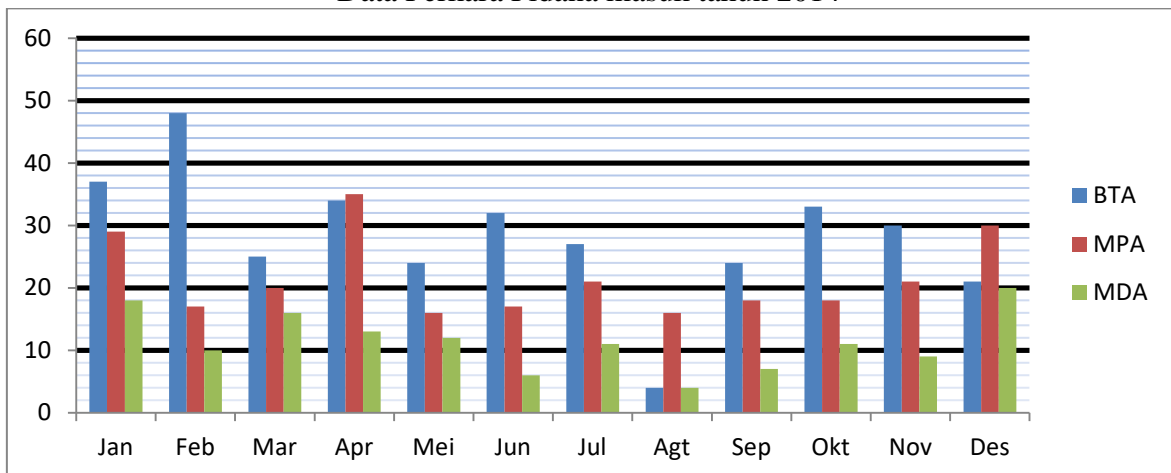
Tabel 2.2  
Data Perkara Pidana masuk tahun 2014

	Jan	Feb	Mar	Apr	Mei	Jun	Jul	Agt	Sep	Okt	Nov	Des	Jml
<b>BTA</b>	37	48	25	34	24	32	27	4	24	33	30	21	339
<b>MPA</b>	29	17	20	35	16	17	21	16	18	18	21	30	258
<b>MDA</b>	18	10	16	13	12	6	11	4	7	11	9	20	137
<b>Total</b>													<b>734</b>

Sumber: Data olahan Kapaniteraan Muda Pidana tahun 2014

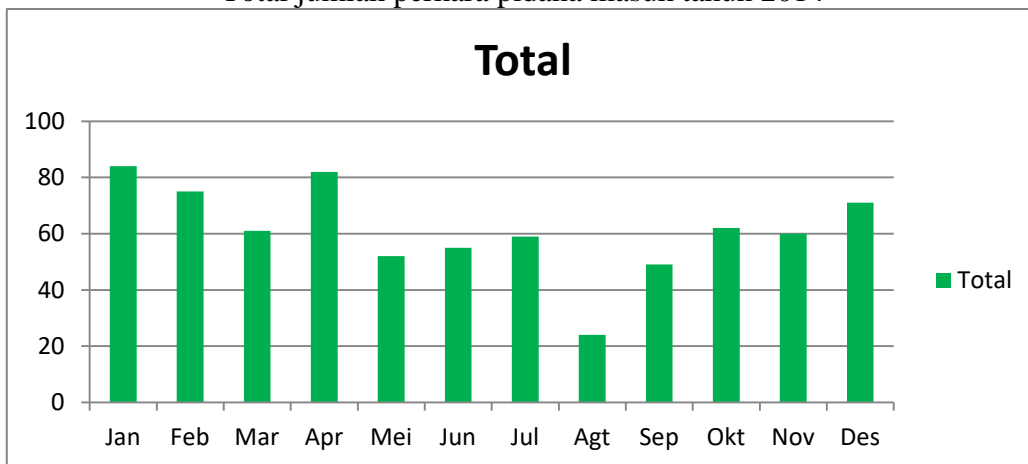
Berdasarkan tabel di atas dapat dilihat bahwa jumlah perkara pidana yang masuk pada tahun 2014 yang disusun per bulan untuk setiap daerah terlihat sangat jelas. Untuk melihat lebih jelas jumlah perkara yang masuk maka penyusun merumuskan data-data yang disediakan di atas menjadi sebuah grafik sebagai berikut:

Grafik 2.3  
Data Perkara Pidana masuk tahun 2014



Untuk memudahkan dalam melihat jumlah total perkara pidana yang masuk di PN Baturaja di tahun 2014, maka dapat dilihat pada grafik di bawah ini:

Grafik 2.4  
Total jumlah perkara pidana masuk tahun 2014



### 3. Data Perkara Pidana masuk tahun 2015

Jumlah perkara pidana yang masuk pada tahun 2015 berdasarkan bulan dan wilayah masing-masing kabupaten di wilayah hukum Pengadilan Negeri Baturaja sebagai berikut:

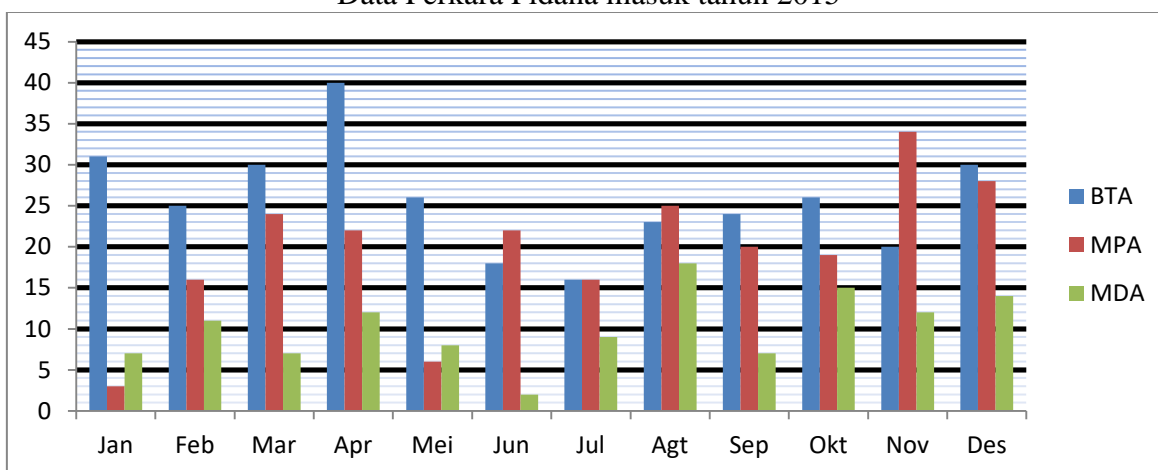
Tabel 2.3  
Data Perkara Pidana masuk tahun 2015

	Jan	Feb	Mar	Apr	Mei	Jun	Jul	Agt	Sep	Okt	Nov	Des	Jml
<b>BTA</b>	31	25	30	40	26	18	16	23	24	26	20	30	309
<b>MPA</b>	3	16	24	22	6	22	16	25	20	19	34	28	235
<b>MDA</b>	7	11	7	12	8	2	9	18	7	15	12	14	122
<b>Total</b>													<b>666</b>

Sumber: Data olahan Kapaniteraan Muda Pidana tahun 2015

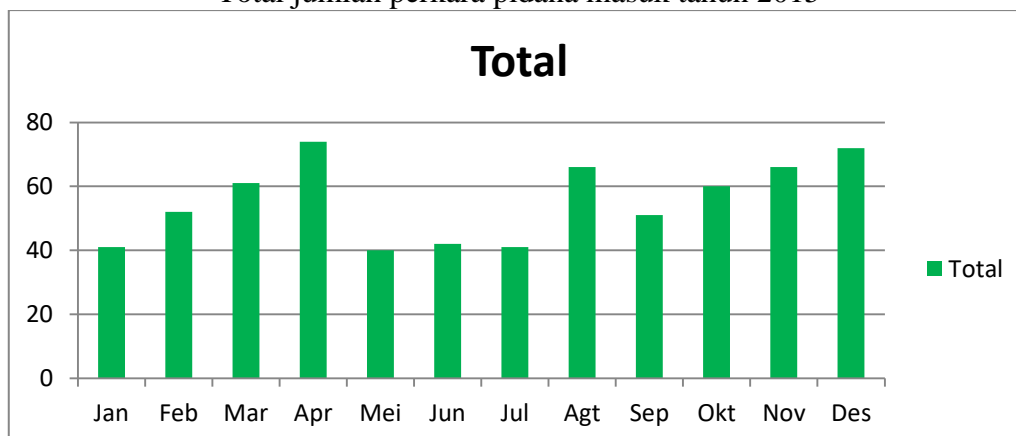
Berdasarkan tabel di atas dapat dilihat bahwa jumlah perkara pidana yang masuk pada tahun 2015 yang disusun per bulan untuk setiap daerah terlihat sangat jelas. Untuk melihat lebih jelas jumlah perkara yang masuk maka penyusun merumuskan data-data yang disediakan di atas menjadi sebuah grafik sebagai berikut:

Grafik 2.5  
Data Perkara Pidana masuk tahun 2015



Untuk memudahkan dalam melihat jumlah total perkara pidana yang masuk di PN Baturaja di tahun 2015, maka dapat dilihat pada grafik di bawah ini:

Grafik 2.6  
Total jumlah perkara pidana masuk tahun 2015



#### 4. Data Perkara Pidana masuk tahun 2016

Jumlah perkara pidana yang masuk pada tahun 2016 berdasarkan bulan dan wilayah masing-masing kabupaten di wilayah hukum Pengadilan Negeri Baturaja sebagai berikut:

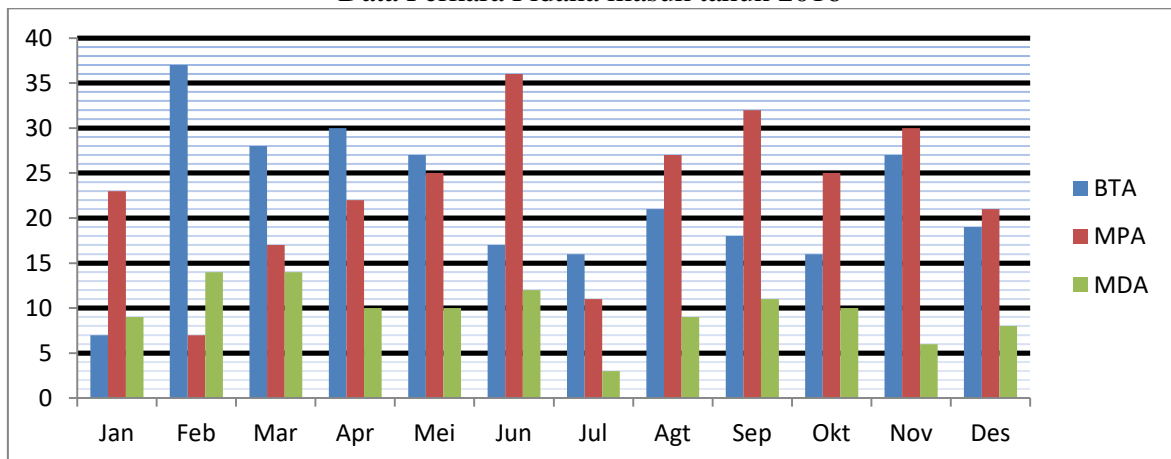
Tabel 2.4  
Data Perkara Pidana masuk tahun 2016

	Jan	Feb	Mar	Apr	Mei	Jun	Jul	Agt	Sep	Okt	Nov	Des	Jml
<b>BTA</b>	7	37	28	30	27	17	16	21	18	16	27	19	263
<b>MPA</b>	23	7	17	22	25	36	11	27	32	25	30	21	276
<b>MDA</b>	9	14	14	10	10	12	3	9	11	10	6	8	116
<b>Total</b>													<b>655</b>

Sumber: Data olahan Kapaniteraan Muda Pidana tahun 2016

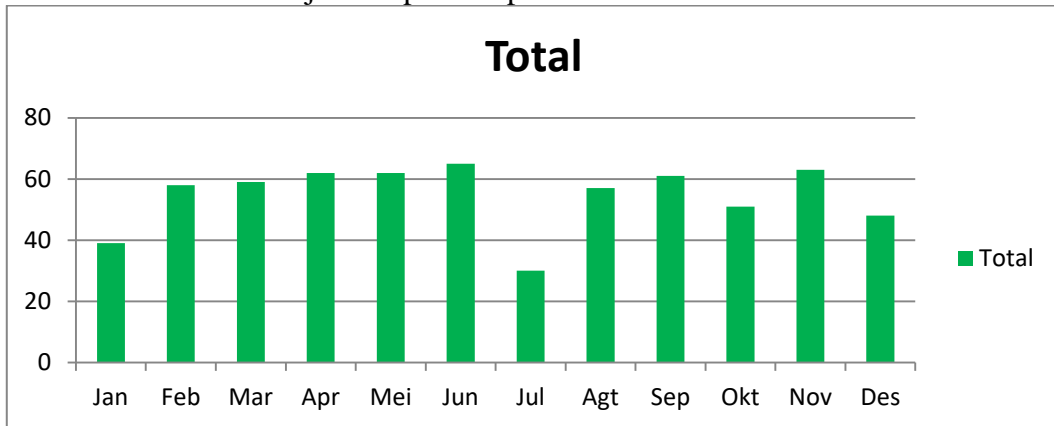
Berdasarkan tabel di atas dapat dilihat bahwa jumlah perkara pidana yang masuk pada tahun 2016 yang disusun per bulan untuk setiap daerah terlihat sangat jelas. Untuk melihat lebih jelas jumlah perkara yang masuk maka penyusun merumuskan data-data yang disediakan di atas menjadi sebuah grafik sebagai berikut:

Grafik 2.7  
Data Perkara Pidana masuk tahun 2016



Untuk memudahkan dalam melihat jumlah total perkara pidana yang masuk di PN Baturaja di tahun 2016, maka dapat dilihat pada grafik di bawah ini:

Grafik 2.8  
Total jumlah perkara pidana masuk tahun 2016



### 5. Data Perkara Pidana masuk tahun 2017

Jumlah perkara pidana yang masuk pada tahun 2017 berdasarkan bulan dan wilayah masing-masing kabupaten di wilayah hukum Pengadilan Negeri Baturaja sebagai berikut:

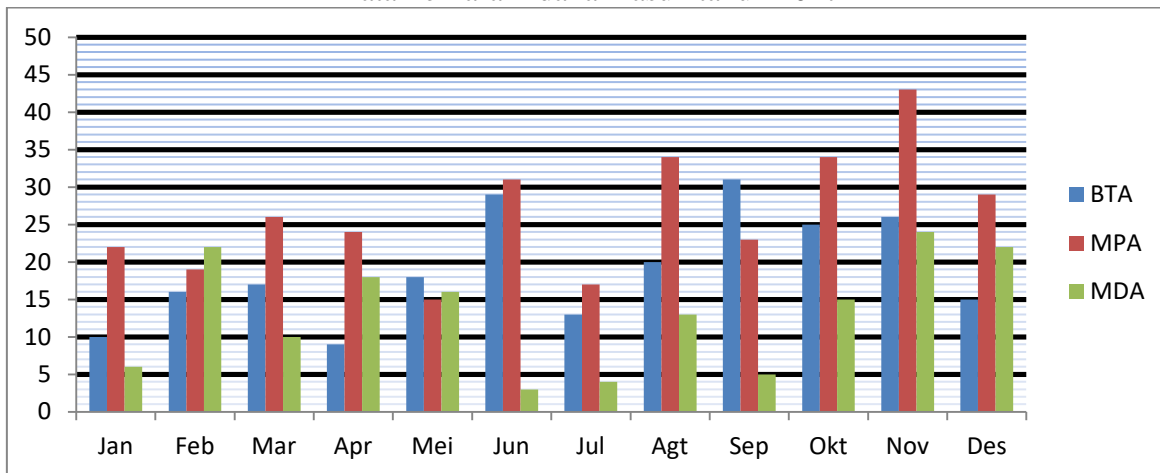
Tabel 2.5  
Data Perkara Pidana masuk tahun 2017

	Jan	Feb	Mar	Apr	Mei	Jun	Jul	Agt	Sep	Okt	Nov	Des	Jml
<b>BTA</b>	10	16	17	9	18	29	13	20	31	25	26	15	229
<b>MPA</b>	22	19	26	24	15	31	17	34	23	34	43	29	317
<b>MDA</b>	6	22	10	18	16	3	4	13	5	15	24	22	158
<b>Total</b>													<b>704</b>

Sumber: Data olahan Kapaniteraan Muda Pidana tahun 2017

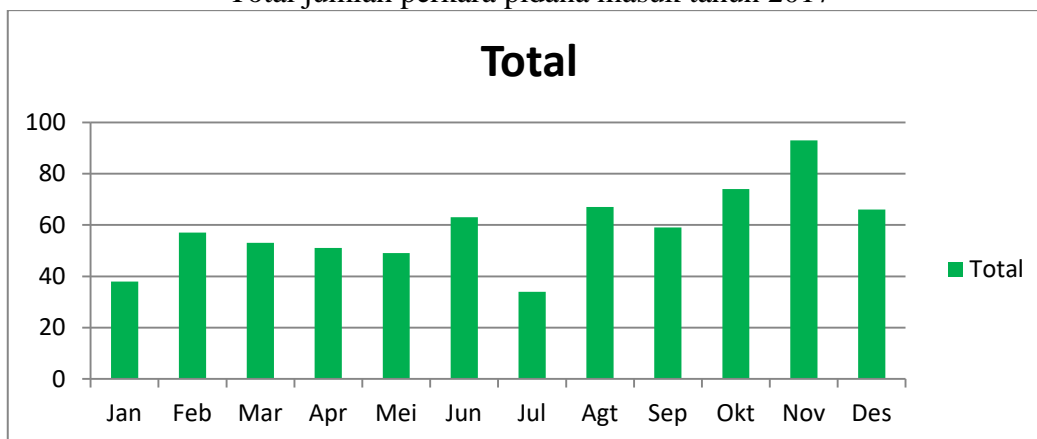
Berdasarkan tabel di atas dapat dilihat bahwa jumlah perkara pidana yang masuk pada tahun 2017 yang disusun per bulan untuk setiap daerah terlihat sangat jelas. Untuk melihat lebih jelas jumlah perkara yang masuk maka penyusun merumuskan data-data yang disediakan di atas menjadi sebuah grafik sebagai berikut:

Grafik 2.9  
Data Perkara Pidana masuk tahun 2017



Untuk memudahkan dalam melihat jumlah total perkara pidana yang masuk di PN Baturaja di tahun 2017, maka dapat dilihat pada grafik di bawah ini:

Grafik 2.10  
Total jumlah perkara pidana masuk tahun 2017



## B. Data Perkara Pidana masuk setiap tahun

Berdasarkan data yang telah diuraikan di atas, dapat dilihat bahwa pada jumlah perkara pidana yang masuk setiap bulan berbeda-beda, ada yang semakin menurun tiap tahunnya bahkan ada yang semakin meningkat setiap tahunnya. Jumlah perkara yang terjadi di setiap kabupaten yang berada di wilayah hukum Pengadilan Negeri Baruraja juga dapat dilihat dengan jelas melalui tabel dan grafik yang telah disediakan. Untuk lebih jelas melihat peningkatan jumlah perkara di setiap kabupaten di wilayah hukum Pengadilan Negeri Baruraja maka dapat dilihat pada tabel di bawah ini:

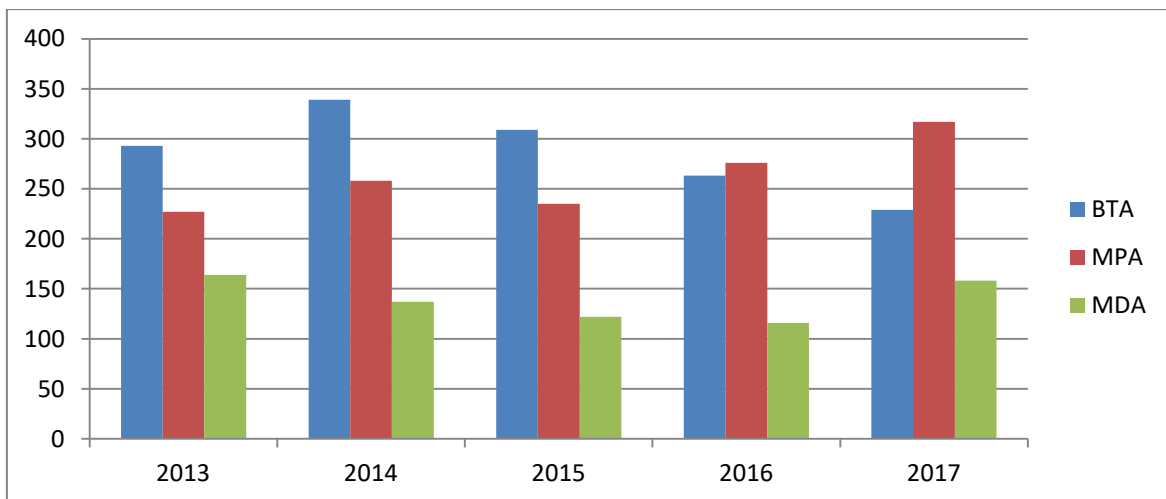
Tabel 2.6  
Total Jumlah Perkara Pidana masuk tahun 2013 – 2017  
di Wilayah Hukum Pengadilan Negeri Baturaja

	2013	2014	2015	2016	2017
<b>BTA</b>	293	339	309	263	229
<b>MPA</b>	227	258	235	276	317
<b>MDA</b>	164	137	122	116	158
<b>Total</b>	684	734	666	655	704

Sumber: Data olahan Kapaniteraan Muda Pidana tahun 2013 - 2017

Berdasarkan tabel di atas dapat dilihat bahwa jumlah perkara pidana yang masuk pada tahun 2013 – 2017 di setiap kabupaten di wilayah hukum Pengadilan Negeri Baturaja terlihat sangat jelas. Untuk melihat lebih jelas jumlah perkara pidana yang masuk maka penyusun merumuskan data-data yang disediakan di atas menjadi sebuah grafik sebagai berikut:

Grafik 2.11  
Total Jumlah Perkara Pidana masuk tahun 2013 – 2017  
di Wilayah Hukum Pengadilan Negeri Baturaja



### C. Data Perkara Pidana masuk setiap tahun per Kabupaten

#### 1. Kabupaten Ogan Komering Ulu (selanjutnya diberi kode BTA)

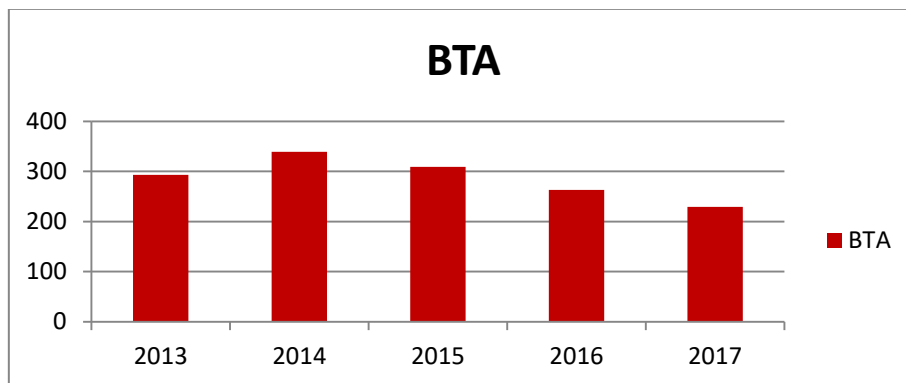
Setiap kabupaten yang berada di wilayah hukum Pengadilan Negeri Baturaja memiliki tingkat jumlah perkara pidana yang masuk berbeda-beda setiap tahunnya. Hal tersebut dipengaruhi oleh berbagai faktor yang terdapat di setiap kabupaten. Begitu halnya dengan Kabupaten Ogan Komering Ulu yang mengalami perubahan signifikan terkait

dengan jumlah perkara pidana yang masuk 5 (lima) tahun terakhir. Adapun perubahan tersebut dapat dilihat sebagai berikut:

Tabel 2.7  
Jumlah Perkara Pidana Masuk di Kabupaten Ogan Komering Ulu

	2013	2014	2015	2016	2017
<b>BTA</b>	293	339	309	263	229

Grafik 2.12  
Jumlah Perkara Pidana Masuk di Kabupaten Ogan Komering Ulu



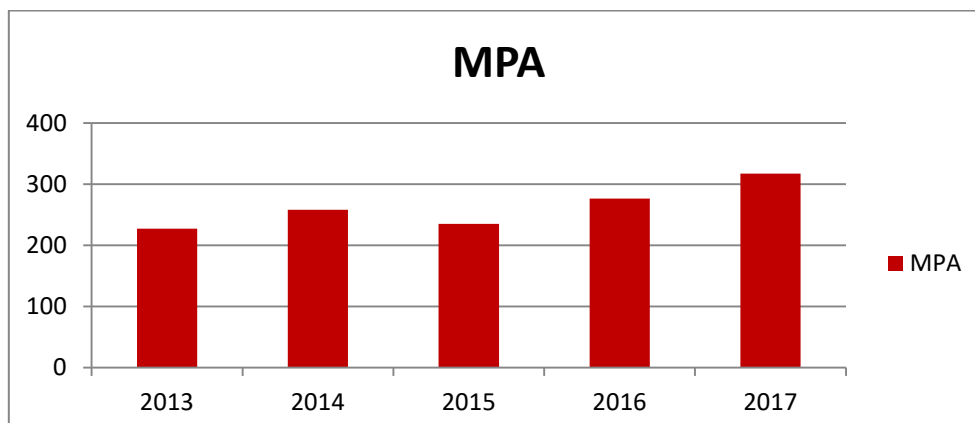
## 2. Kabupaten Ogan Komering Ulu Timur (selanjutnya diberi kode MPA)

Kabupaten Ogan Komering Ulu Timur juga mengalami perubahan signifikan terkait dengan jumlah perkara pidana yang masuk 5 (lima) tahun terakhir. Adapun perubahan tersebut dapat dilihat sebagai berikut:

Tabel 2.8  
Jumlah Perkara Pidana Masuk di Kabupaten Ogan Komering Ulu Timur

	2013	2014	2015	2016	2017
<b>MPA</b>	227	258	235	276	317

Grafik 2.13  
Jumlah Perkara Pidana Masuk di Kabupaten Ogan Komering Ulu Timur





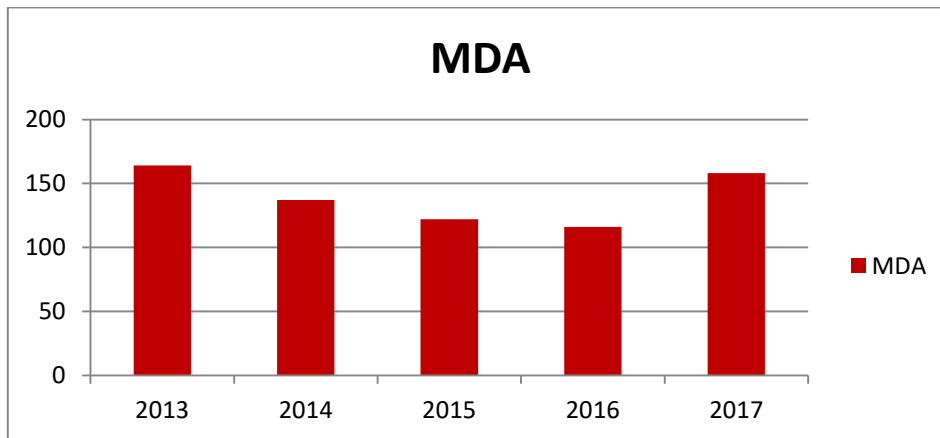
### 3. Kabupaten Ogan Komering Ulu Selatan (selanjutnya diberi kode MDA)

Kabupaten Ogan Komering Ulu Selatan juga mengalami perubahan signifikan terkait dengan jumlah perkara pidana yang masuk 5 (lima) tahun terakhir. Adapun perubahan tersebut dapat dilihat sebagai berikut:

Tabel 2.9  
Jumlah Perkara Pidana Masuk di Kabupaten Ogan Komering Ulu Selatan

	2013	2014	2015	2016	2017
MDA	164	137	122	116	158

Grafik 2.14  
Jumlah Perkara Pidana Masuk di Kabupaten Ogan Komering Ulu Selatan



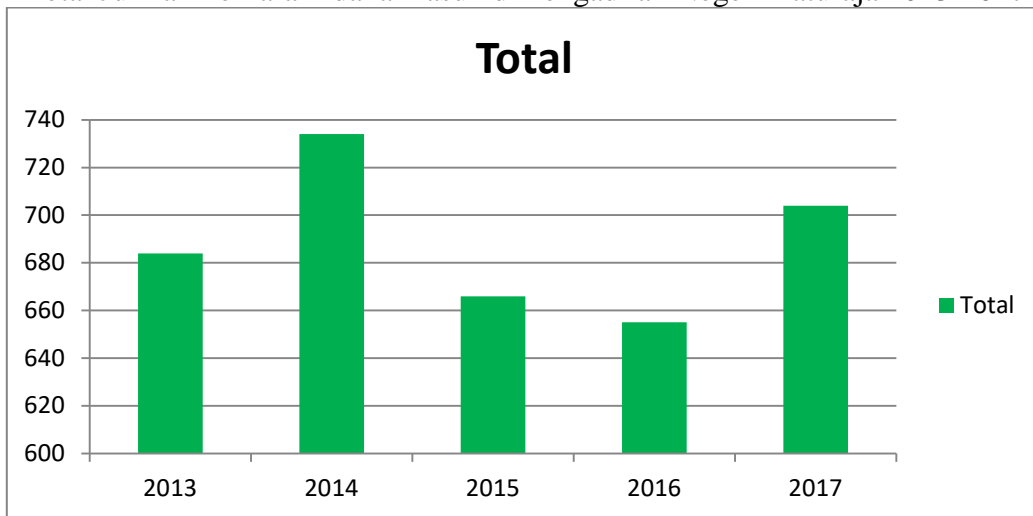
#### D. Total Jumlah Perkara Pidana Masuk setiap tahun di Pengadilan Negeri Baturaja

Pengadilan Negeri Baturaja memiliki wilayah hukum yang cukup luas mengingat Pengadilan Negeri Baturaja sebagai pengadilan yang membawahi 3 (tiga) kabupaten yaitu Kabupaten Ogan Komering Ulu, Kabupaten Ogan Komering Ulu Timur, dan Kabupaten Ogan Komering Ulu Selatan. Berikut ini total jumlah perkara pidana yang masuk setiap tahun di Pengadilan Negeri Baturaja:

Tabel 2.10  
Total Jumlah Perkara Pidana masuk di Pengadilan Negeri Baturaja 2013-2017

	2013	2014	2015	2016	2017
Total	684	734	666	655	704

Grafik 2.14  
Total Jumlah Perkara Pidana masuk di Pengadilan Negeri Baturaja 2013-2017



### **BAB III**

#### **PENUTUP**

Jumlah perkara pidana yang masuk di Pengadilan Negeri Baturaja dapat diuraikan berdasarkan bulan, tahun, dan wilayah masing-masing kabupaten yang berada di wilayah hukum Pengadilan Negeri Baturaja. Data yang disediakan merupakan data akurat yang diperoleh dan diolah berdasarkan data 5 (lima) tahun terakhir dimulai dari tahun 2013 hingga tahun 2017.

Data terkait jumlah perkara pidana yang masuk di suatu pengadilan juga merupakan salah satu pedoman atau acuan untuk melihat seberapa aktif pengadilan tersebut dalam menerima, memeriksa dan menyelesaikan perkara. Selain itu juga dapat digunakan bagi pemerintah atau instansi lainnya untuk melihat faktor apa saja yang mempengaruhi dan faktor apa saja yang harus diperhatikan guna menekan dan meminimalisir terjadinya peningkatan jumlah perkara di setiap wilayah kabupaten yang termasuk ke dalam wilayah hukum Pengadilan Negeri Baturaja.